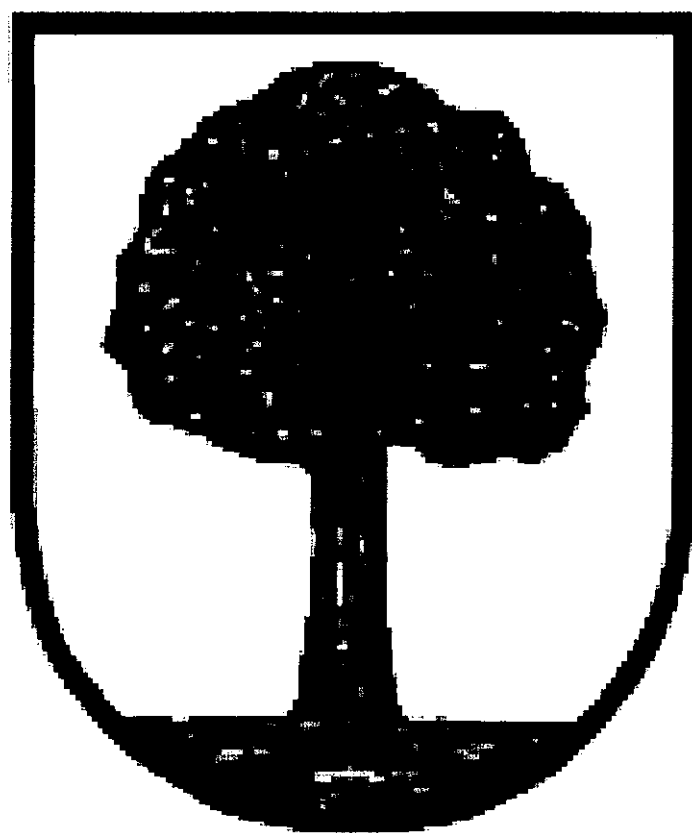


Plan Odnowy Miejscowości Jasiona na lata 2010-2017



Plan Odnowy Miejscowości Jasiona został opracowany na potrzeby pozyskania środków z funduszy zewnętrznych – z Programu Rozwoju Obszarów Wiejskich na lata 2007-2013 – działanie 3.3 – Odnowa i Rozwój Wsi. Plan Odnowy obejmuje lata 2010-2017 i obejmuje następujące zagadnienia:

I. Charakterystyka Sołectwa Jasiona

- 1.1 Położenie i przynależność administracyjna miejscowości
- 1.2 Zarys historyczny
- 1.3 Powierzchnia
- 1.4 Ludność
- 1.5 Oświata
- 1.6 Służba zdrowia
- 1.7 Bezpieczeństwo publiczne

II. Infrastruktura techniczna

- 2.1 Zaopatrzenie w wodę
- 2.2 Kanalizacja
- 2.3 Utylizacja odpadów
- 2.4 Energetyka
- 2.5 Telekomunikacja
- 2.6 Komunikacja

III. Sfera gospodarcza

- 3.1 Rolnictwo
- 3.2 Leśnictwo
- 3.3 Turystyka

IV. Inwentaryzacja zasobów

V. Słabe i mocne strony sołectwa Jasiona

VI. Plan Odnowy Miejscowości Jasiona

I. Charakterystyka sołectwa Jasiona

1.1 Położenie, powierzchnia i przynależność administracyjna miejscowości.

Jasiona jest jednym z 21 sołectw gminy Zbroślawice, jednej z największych gmin w Polsce. Wieś zlokalizowana w północnej części gminy. Miejscowość położona jest w województwie śląskim, w południowo zachodniej części powiatu tarnogórskiego. Miejscowość oddalona jest od sąsiadujących z nią miast: Tarnowskich Gór o 15 km, od Gliwic o 21 km a od Pyskowic o 8 km. Od południowego – wschodu jest otoczona polami, za którymi znajduje się Księży Las, a od południowego – zachodu graniczy ze wsią Łubie oraz ze wsią Kopienica. Jasiona jest północnym sąsiadem wsi Wojska leżącej w gminie Tworóg. Od wschodu przedmiotowa miejscowość oddzielona jest szerokim pasem leśnym, za którym znajduje się wieś Miedary.

1.2 Zarys historyczny

Początki wsi datowane są na pierwsze dziesięciolecie XIV wieku, wzmiankowana jest w 1301 roku, kiedy wybudowano na tym terenie folwark. Inicjatorem tego pomysłu był najbogatszy gospodarz Samol z Kopienicy, który to wybudował folwark, osadził się tutaj i stworzył nową wieś, dzisiejszą Jasionę. Można więc przypuszczać, że Jasiona wywodzi się ze wsi Kopienica. Po drugiej wojnie światowej na tym miejscu powstał PGR Jasiona. Dzisiaj jest tam dom mieszkalny i ruiny budynków gospodarczych. Nieopodal folwarku wybudowano domki dla służby i chłopów, którzy w nim pracowali. Były to tzw. Familoki folwarcze, a obecnie są to domy mieszkalne (czworaki), znajdujące się przy ul. Głównej.

Wieś należała od 1720 roku do rodziny von Raczek, Zawadsky, Helfenstein, i Fragstein.

Pochodzenie nazwy „Jasiona” :

Nazwa wsi wzięła się od drzew, które porastały licznie teren Jasiony. Owe drzewa to jesiony, stąd nazwa wsi brzmiała wówczas **Jesiona**. Za czasów niemieckich nazwę wsi zmieniono na **Jasten**. Po drugiej wojnie światowej wróciła polska nazwa, z tym że przypuszcza się zmianę drugiej litery z „e” na „a”. W ten sposób powstała dzisiejsza nazwa **Jasiona**.

Zabytkowa budowla wsi Jasiona – dworek :

Dworek zbudowano w 1799 roku dla niejakiego Maksymiliana von Fragstein. Była to budowla późnobarokowa z wplecionymi elementami klasycystycznymi. Budowla posiadała dwie kondygnacje: parter i piętro z mansardowym dachem. Dworek wyremontowano w 1954

roku i do lat 80 dwudziestego stulecia był w zadowalającym stanie. Obecnie budynek jest w ruinie.

W 1880 roku powstał wokół dworku park o powierzchni 2 ha, w którym do dziś znajduje się dąb czerwony o obwodzie 358 cm.



Fot. 1 Dworek z lat świetności



Fot. 2 Ruiny dworku - stan obecny

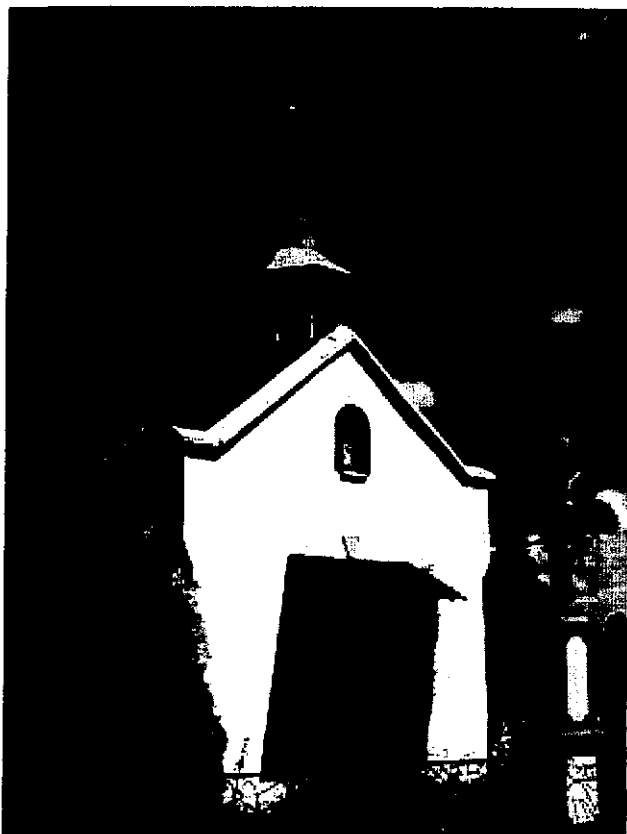
Kaplica w Jasionie :

Jasiona nie ma swojego kościoła . Należy natomiast do parafii w Łubiu pw. Narodzenia Najświętszej Maryi Panny.

W 1904 roku wybudowano neogotycką kapliczkę pw. Matki Boskiej Różańcowej. Kapliczkę zbudowano z cegły , dach był dwuspadowy, na nim znajdowała się wieżyczka na sygnaturkę , wokół ogrodzono ją niskim płotem. Odprawiano w niej msze kilka razy do roku, jednak w latach 80 została zaniedbana przez mieszkańców Jasiony. Dopiero na przełomie XX i XXI wieku ludność wsi przywrócono kapliczkę do dawnej świetności. Rozpoczęto więc starania o fundusze na odnowę tego obiektu. Kapliczka zachowała swój pierwotny układ . Elewacje pomalowano na żółty kolor, ogrodzono budynek zielonym, niskim płotem, posadzono też różne rośliny. Mieszkańcy za pośrednictwem proboszcza parafii wystosowali list do biskupa gliwickiego, z prośbą o możliwość ponownego odprawiania odpustów. Nadano kaplicy tytuł Świętej Rodziny. Wezwanie kapliczki zostało zmienione, gdyż mieszkańcy nie znali wcześniejszego tytułu, sugerowali się więc znajdującym się tam obrazem Świętej Rodziny. Co roku obchodzony jest więc odpust w trzecią niedzielę maja.



Fot. 3 Kaplica - dawniej (fotokopia)



Fot. 4 Kaplica - obecnie

Inne obiekty krajoznawcze :

• Krzyż przy ul. Pyskowskiej wybudowany w 1904 roku obok kapliczki. Został zrobiony z drewna i o wysokości kapliczki . Obecnie jest odnowiony i ma konstrukcję betonową. Jego wysokość zmniejszyła się w stosunku do pierwotnej. Dla zwiększenia estetyki krzyż pomalowano na kolor biało – niebieski .

• Krzyż przy ul. Głównej 2 zbudowano w 1910 roku. Znajduje się w prywatnym przydomowym ogródku . Podobnie jak krzyż przy kaplicy, jest masywny i zbudowany z betonu. Pomalowano go w kolorze biało- różowym.

• Młyn wodny na rzece Liganzja , funkcjonował prawdopodobnie w latach 1875 – 1880. Obecnie nie ma żadnego śladu po tej budowli.

• Budynek szkoły – zbudowany w XIX wieku . Była to szkoła podstawowa , w której naukę kończono po klasie czwartej. Budynek zamknięty w 1977 roku . Obecnie jest on własnością prywatną i wymaga gruntownego remontu.



Fot. 5 Budynek bylej szkoły

▪Ruiny folwarku



Fot. 6 Ruiny folwarku

▪Podstacja transformatorowa P46



Fot. 7 Podstacja transformatorowa

1.3 Powierzchnia

Jasiona zajmuje obszar o powierzchni 538 ha (udział % w powierzchni całkowitej gminy wynosi 3,6 %).

1.4 Ludność

Jasiona zamieszkiwana jest przez 231 osoby.

Tabela nr 1. Struktura wiekowa ludności sołectwa Jasiona

Grupa wiekowa	Liczba mieszkańców
0 – 2	2
3 – 6	5
7 – 12	10
13 – 15	5

7 – 12	10
13 – 15	5
16 – 17	5
18 – 64 mężczyźni	99
18 – 59 kobiety	69
RAZEM	168
65 i więcej mężczyźni	25
60 i więcej kobiety	38
RAZEM	63

Źródło: Opracowanie własne na podstawie danych Ewidencji Ludności w Zbroslawicach

Tabela nr 2. Liczba urodzeń wg roczników w latach 2003 – 2009

Rocznik	2003	2004	2005	2006	2007	2008	2009
Liczba dzieci	1	0	1	3	1	0	1

Źródło: Opracowanie własne na podstawie danych Ewidencji Ludności w Zbroslawicach

1.5 Oświata

W związku z brakiem placówek szkolnych na terenie sołectwa dzieci z sołectw: Kopienicy, Łubia, Jaśkowic i Jasiony uczęszczają do Szkoły Podstawowej i Przedszkola znajdującej się w Kopienicy. Młodzież w wieku gimnazjalnym i licealnym może korzystać z Zespołu Szkół w Kamieńcu jak również z pyskowskiego Liceum oraz ze Szkoły Podstawowej w Wojsce.

Tabela nr 3. Liczba uczęszczających dzieci do przedszkola w Kopienicy w latach 2009-2010

Grupa wiekowa	Liczba uczęszczających
w wieku 3 – 4 lat	14
w wieku 5 – 6 lat	10

Źródło: Opracowanie własne na podstawie danych GZOPO w Kamieńcu

Tabela nr 4 liczba uczęszczających do szkoły w Kopienicy

Grupa	Liczba uczęszczających
Uczniowie Szkoły Podstawowej	75

Źródło: Opracowanie własne na podstawie danych GZOPO w Kamieńcu

1.6 Służba zdrowia

W sołectwie Jasiona nie ma placówek medycznych, w związku z czym mieszkańcy korzystają z ośrodek zdrowia w Kopienicy, poradnia „Fal-Med” świadczy usługi medyczne w ramach umowy z N. F. Z i zatrudnia 3 lekarzy rodzinnych a obok niej znajduje się punkt apteczny.

1.7 Bezpieczeństwo publiczne

Teren sołectwa jest patrolowany przez policjantów stacjonujących w Kamieńcu na posterunek policji, w którym zatrudnionych jest 12 policjantów, do dyspozycji funkcjonariuszy są dwa samochody policyjne i dwa skutery. Na terenie gminy Zbrosławice funkcjonuje również Straż Gminna oraz Ochotnicza Straż Pożarna.

II Infrastruktura techniczna

2.1 Zaopatrzenie w wodę

Mieszkańcy wsi Jasiona korzystają z sieci wodociągowej. Sołectwo zaopatrywane jest z jednego ujęcia wody znajdującego się na terenie gminy tzn.:

- ujęcie Karchowice (zarządca ujęcia- GPW Katowice, zarządcą sieci jest ZGKiM w Zbrosławicach), zaopatruje w wodę mieszkańców całego sołectwa,
- ujęcie Wojska (gmina Tworóg).

2.2 Kanalizacja

Na terenie sołectwa Jasiona brak sieci kanalizacyjnej. Mieszkańcy korzystają z przydomowych szamb jak również z przydomowych oczyszczalni ścieków . Nieczystości wywożone są przez specjalistyczne firmy z terenu gminy jak również z terenów pobliskich gmin. Jasiona posiada oczyszczalnię ścieków, z której korzysta część mieszkańców oraz bloki, która znajduje się przy ulicy Głównej, należący do Wspólnoty Mieszkaniowej. Oczyszczalnia ścieków znajduje się w północno – wschodniej części Jasiony przy ulicy Głównej 1f. Jest to oczyszczalnia biologiczna o przepustowości 12 m³/d.

2.3 Utylizacja odpadów

Gmina Zbrosławice nie posiada własnych wysypisk śmiecie. Odpady wywożone są na podstawie umów przez wyspecjalizowane podmioty na wysypiska do gminy Pyskowice (nowoczesne składowisko) jak również do Tarnowskich Gór. Zbiórka odpadów na terenie

sołectwa odbywa się selektywnie, mieszkańcy wydzielają: tworzywa sztuczne, metale, szkło, papier. Zakup worków i wywóz w/w odpadów finansowane jest z budżetu gminy. Odpady pochodzące ze zbiórki są przekazywane firmom prowadzącym odzysk surowców wtórnych. Polityka w zakresie gospodarki odpadami jest zgodna z przyjętą politykę krajową. Na terenie sołectwa prowadzona jest również zbiórka odpadów wielkogabarytowych, po wcześniejszym zgłoszeniu sołtysowi poprzez zainteresowanych. Na terenie gminy prowadzi się także zbiórkę sprzętu elektronicznego, elektrycznego oraz zużytych leków i baterii. Odbiór nieczystości płynnych następuje na podstawie umów zawartych z firmami posiadającymi zezwolenie Wójta Gminy.

2.4 Energetyka

Energia elektryczna dostarczana jest przez zakład Energetyczny Vattenfall Distribution Poland S. A. z Pyskowic, na podstawie umów podpisanych z odbiorcami, liniami elektroenergetycznymi napowietrznymi.

2.5 Telekomunikacja

Na terenie Jasiony mieszkańcy korzystają z usług TP S. A. Mieszkańcy mają również możliwość korzystania z sieci internetowej w swoich domach.

2.6 Komunikacja

Gmina Zbrosławice otoczona jest głównie gminami o charakterze typowo miejskim dzięki czemu zasadniczy układ komunikacyjny oparty jest na szkielecie dróg tranzytowych przebiegających południkowo i równoleżnikowo uzupełnionych układem dróg lokalnych i dojazdowych.

Przez Jasionę przebiegają następujące drogi powiatowe:

- S 2905 – ul. Pyskowska (gr. gm. Tworóg – m. Łubie)
- S 2902 – ul. Główna (gr. gm. Tworóg – m. Księży Las)

Na terenie miejscowości kursują 4 linie autobusowe (153, 180, 739, 791 – Pyskowice – Tarnowskie Góry).

Nad Jasioną znajduje się także korytarz powietrzny, gdzie kursują samoloty startujące lub lądujące na lotnisku w Pyrzowicach.

III Strefa gospodarcza

3.1 Rolnictwo

Na obszarze gminy Zbrostawice dominuje typ topoklimatów charakterystyczny dla obszarów płaskich lub o niewielkich nachyleniach położonych poza dnami dolin. Są to głównie obszary upraw polowych lub z zabudową wiejską. Występuje tu grupa klimatów sprzyjających rozwojowi rolnictwa. Brak intensywnego urzeźbienia obszaru sprzyja dobremu przewietrzaniu terenu, z kolei dodatkowa ilość ciepła uwarunkowana jest wystawą dosłoneczną powierzchni i otrzymywaniem przez nie dodatkowych ilości ciepła w wyniku wzmożonego promieniowania słonecznego w porze dziennej

Rozwój rolnictwa. zależy w Gminie Zbrostawice od zróżnicowania gleb. Szczególnie widoczna zależność gleb od litologii podłoża jest na obszarach wycyzynkowych. Na terenie gminy, na wychodniach utworów triasowych wykształciły się rędziny brunatne (Rb), charakterystyczne dla podłoża węglowego (wapienie, margle, dolomity). Występują one wyspowo w sołectwie Wilkowice i innych. Ich zasięg występowania jest znacznie mniejszy niż zasięg występowania skał węglanowych.

Na zboczach wzgórz, wzdłuż dolin, w miejscach, gdzie utwory węglanowe zalegają pod cienką pokrywą utworów czwartorzędowych wykształciły się gleby brunatne właściwe (B). Na utworach gliniastych i przy głębszym zaleganiu utworów węglanowych wykształciły się gleby brunatne wyługowane (Bw). Zawarte powierzchnie tych gleb występują wzdłuż doliny Dramy i jej dopływów, natomiast wyspowo występują one na wysoczyznach. Charakterystyczne jest także występowanie odmian deluwialnych tego typu gleb. Występują one w dnach obniżzeń, dolin i wąwozów na utworach namytych i świadczą o trwającej intensywnej erozji gleb na zboczach i wysoczyznach.

Znaczne powierzchnie na obszarze Gminy Zbrostawice zajmują czarne ziemie zdegradowane (Dz). Wykształciły się one w miejscach obniżzeń z płytkim poziomem wód gruntowych i pod lasami na utworach piaszczysto- gliniastych. Gleby te pierwotnie wykształciły się pod lasami, co spowodowało ich zakwaszenie i wyługowanie węglanów. Na obszarze Gminy występują one zwartymi płatami pod użytkami zielonymi, w miejscach o podwyższonym zawilgoceniu oraz w obrębie wilgotnych den dolinnych. Stąd ich rozmieszczenie nawiązuje do układu dolin.

Nieznaczny udział na terenie Gminy mają gleby pochodzenia organicznego: mułowo-torfowe (Emt) i torfy niskie (Tn). Gleby mułowo - torfowe występują sporadycznie, znacznie częściej pojawiają się torfy niskie. Występują one w dnach dolin i obniżzeń z bardzo zaleganiem wód gruntowych. Płytkie zaleganie wód często związane jest z

nieprzepuszczalnością podłoża lub wolnym przepływem wody. Większe powierzchnie torfowych występują w Karchowicach (dolina Dramy i Potoku Świętoszowickiego) oraz w dolinie Dramy na wschód Pd Zbrosławic.

Na przedstawionych typach gleb wyróżniono następujące kompleksy ich rolniczej przydatności (Langhamer, 1990):

▪pszenny dobry	-1588 ha	-18,8% gruntów rolnych;
▪pszenny wadliwy	- 306ha	- 3,6% gruntów rolnych;
▪żytni bardzo dobry	- 594ha	- 7,0% gruntów rolnych;
▪żytni dobry	-4626 ha	-54,6% gruntów rolnych;
▪żytni słaby	- 750 ha	- 8,9% gruntów rolnych;
▪żytni bardzo dobry	- 32 ha	- 0,4% gruntów rolnych;
▪zbożowo-pastewny mocny	- 445ha	- 5,3% gruntów rolnych;
▪zbożowo-pastewny słaby	- 120ha	- 1,4 % gruntów rolnych;
	Grunty orne razem	-8461ha -56,9% pow. Gminy
▪2z- średnie	-1683ha	-84,4% użytków ziel;
▪3z-słabe i bardzo słabe	- 300ha	-15,1% użytków ziel;
	Użytki zielone razem	-1993ha -13,4% pow. Gminy

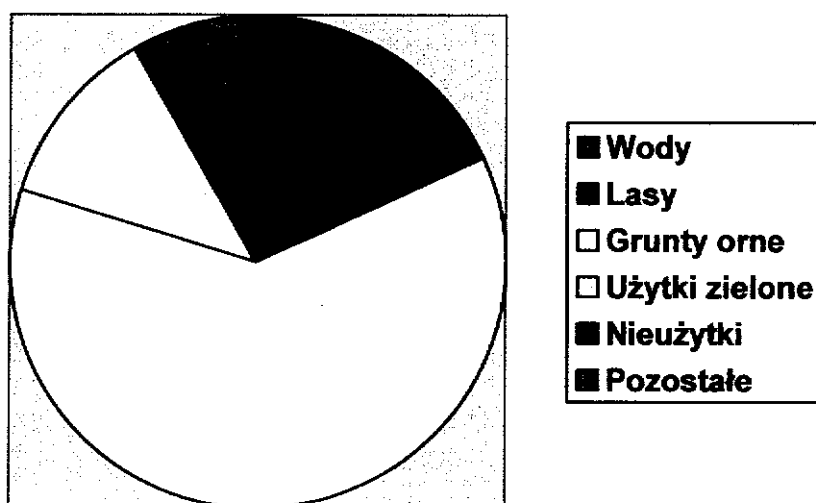
Przeprowadzona bonitacja użytków rolnych pozwoliła na wydzielenie następujących klas:

Grunty rolne

•II	- 168ha	1,9% gruntów rolnych;
•IIIA	- 456ha	5,3% gruntów rolnych;
•IIIB	- 2075ha	23,9% gruntów rolnych;
•IVA	- 3469ha	39,9% gruntów rolnych;
•IVB	- 1735ha	20,0% gruntów rolnych;
•V	- 750ha	8,6% gruntów rolnych;
•VI	- 32ha	0,4% gruntów rolnych;

Użytki zielone

•Iiz	- 4ha	0,2% gruntów rolnych;
•IIIz	- 726ha	41,0% gruntów rolnych;
•IVz	- 739ha	41,8% gruntów rolnych;
•Vz	- 279ha	15,8% gruntów rolnych;
•VIz	- 21ha	2,1% gruntów rolnych;



Rysunek 1. Struktura użytkowa ziemi w Gminie Zbrosławice.

Udział klas bonitacyjnych gleb w ogólnej powierzchni użytków rolnych w Gminie Zbrosławice. Z powyższego zestawienia wynika, iż 70,3% powierzchni gminy Zbrosławice stanowią użytki rolne. Pozostała część zajęta jest głównie przez las (2939 ha, 19,8%), tereny pod wodami (92 ha, 0,6%), nieużytki (232 ha, 1,6%) i tereny pozostałe (1154 ha, 7,8%).

Produkcja rolna głównie opiera się na produkcji zbóż, rzepaku, ziemniaków jak również na hodowli trzody chlewnej.

3.2 Leśnictwo

Lasy na terenie gminy Zbrosławice zajmują niewielkie powierzchnie. Stan zachowania lasów na omawianym obszarze jest zróżnicowany. Lasy na terenie sołectwa Jasiona podlegają Nadleśnictwu Brynek. Główne gatunki lasotwórcze stanowią drzewostany sosny 90%, brzozy 3%, świerka 3%, pozostałe 4%. Na terenie Nadleśnictwa bytują sarny, jelenie, lisy, dziki. Z ptaków zaobserwować można: wróble, kosy, przepiórki, kuropatwy, bażanty, bociany, dzięcioły, szczygły. W Jasionie występują trzy skupiska leśne, dwa z nich na zachodzie wioski, a jedno na wschodzie przy dawnym budynku PGR-u. Są to lasy mieszane, w których dominującymi gatunkami są sosna, brzoza i świerk. Natomiast przy ruinach dworku jest mocno zaniedbany park o powierzchni 2 ha, gdzie występują jesiony oraz dąb czerwony.

3.3 Turystyka

Ze względu na grupę dróg o charakterze rekreacyjno krajobrazowych przebiegających przez tereny o wysokich walorach przyrodniczych i kulturalnych, sąsiedztwo Tarnowskich Gór, Gliwic i Pyskowic przyciąga turystów pod kątem wycieczek rowerowych. Przez Jasionę przebiega trasa ścieżek konnych, która prowadzi przez kilka sołectw: Zbrostawice, Wilkowice, Miedary, Jasionę, Kopienicę, Kamieniec i kończy się znów w Zbrostawicach. Na trasie przygotowano cztery miejsca postojowe. Przez Jasionę biegnie również nieoznakowana trasa piesza o łącznej długości ok 2 km, co w przyszłości może stać się kolejną atrakcją turystyczną. Biegnie ona wzdłuż rzeki Liganzja.



Fot. 8 Fragment ścieżki konnej

IV. Inwentaryzacja zasobów

- Kapliczka przy ul. Pyskowickiej
- Krzyż przydrożny ul. Główna
- Krzyż na posesji – ul. Główna
- Ruiny dworku
- Budynek byłej Szkoły Podstawowej przy ul. Pyskowickiej

V. Slabe i mocne strony miejscowości Jasiona

Mocne strony	Slabe strony
<ol style="list-style-type: none">1. Liczne pomniki przyrody2. Sąsiedztwo lasów bogatych w zwierzynę i runo leśne3. Walory przyrodnicze i krajobrazowe wpływające pozytywnie na wizerunek wsi4. Dogodne połączenia komunikacyjne z najbliższymi miastami5. Wysoka świadomość ekologiczna mieszkańców – segregacja śmieci na poziomie gospodarstw domowych6. Atrakcyjne tereny pod zabudowę mieszkaniową	<ol style="list-style-type: none">1. Niezadawalający stan nawierzchni drogowych2. Brak zatok autobusowych3. Zły stan rowów przydrożnych4. Nieprawidłowe odwodnienie dróg5. Brak sieci kanalizacji sanitarnej6. Niedostatecznie rozwinięta działalność agroturystyczna7. Brak bazy noclegowej i gastronomicznej do obsługi zorganizowanej grupy8. Brak miejsca zabaw dla dzieci9. Brak infrastruktury (sala okolicznościowa) umożliwiającej organizację spotkań mieszkańców sołectwa10. Migracja młodych, wykształconych ludzi w celach zarobkowych11. Zły stan chodników wzdłuż pasa drogowego lub ich brak12. Miejscowy brak oświetlenia ulicznego13. Sprzeczność interesów różnych grup społecznych przy podejmowaniu kluczowych decyzji

Szanse rozwoju miejscowości:

- poprawę stanu infrastruktury drogowej poprzez remonty nawierzchni drogowych, budowę chodników i oświetlenia ulicznego oraz poprawę stanu rowów przydrożnych,
- pozyskiwanie zewnętrznych inwestorów w celu zapewnienia nowych miejsc pracy i ograniczenia migracji mieszkańców,
- pozyskanie środków unijnych na rozwój kultury i oświaty oraz infrastruktury.

VI. Plan Odnowy miejscowości Jasiona

Zadania przewidziane do realizacji w sołectwie Jasiona w latach 2010-2017

<i>Nazwa zadania</i>	<i>Cel</i>	<i>Harmonogram realizacji</i>	<i>Przeznaczenie</i>	<i>Wartość zadania i źródła finansowania</i>
Budowa świetlicy sołectkiej	Zaspokojenie potrzeb mieszkańców	2010 -2017	Stworzenie miejsca spotkań mieszkańców sołectwa	400.000,00 zł Środki własne budżetu
<i>Modernizacja dróg gminnych: ul. Boczna ul. Strażacka</i>	Zaspokojenie potrzeb mieszkańców	2010 - 2017	Stworzenie dogodnego dojazdu do posesji, poprawa infrastruktury	300.000,00 zł Środki własne budżetu
<i>Udrożnienie rowów przydrożnych</i>	Zaspokojenie potrzeb mieszkańców	2010 - 2017	Stworzenie prawidłowego odwodnienia dróg gminnych	40.000,00 zł Środki własne budżetu
<i>Oświetlenie uliczne</i>	Zaspokojenie potrzeb mieszkańców	2010-2017	Poprawa bezpieczeństwa na drogach w miejscowości Jasiona.	60.000,00 zł Środki własne budżetu
<i>Budowa małej architektury – plac zabaw (ul. Strażacka)</i>	Zaspokojenie potrzeb społecznych i kulturalnych mieszkańców sołectwa Jasiona	2010-2017	Stworzenie miejsca zabaw i rekreacji dla najmłodszych mieszkańców sołectwa	40.000,00zł Środki własne

**PRZEWODNICZĄCY
RADY GMINY**

Andrzej Dramski